

Biodiversität am Campus

Baum

Lisa Maurer & Alessa Hässelbarth

Der Baum ist ein wichtiges Habitat für die verschiedensten Lebewesen.

In der Zeit von März bis Oktober haben wir die Biodiversität von einem **Feldahorn (*Acer campestre*)** am Campus untersucht. Dazu haben wir alle 14 Tage die lebenden Tiere gesammelt und mit Bestimmungsliteratur bestimmt.

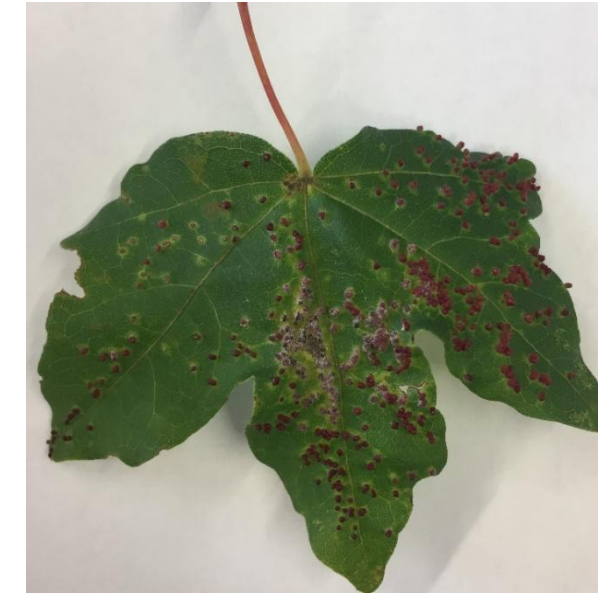
Häufig gesammelte Tierarten



Tetramorium caespitum



Harmonia axyridis



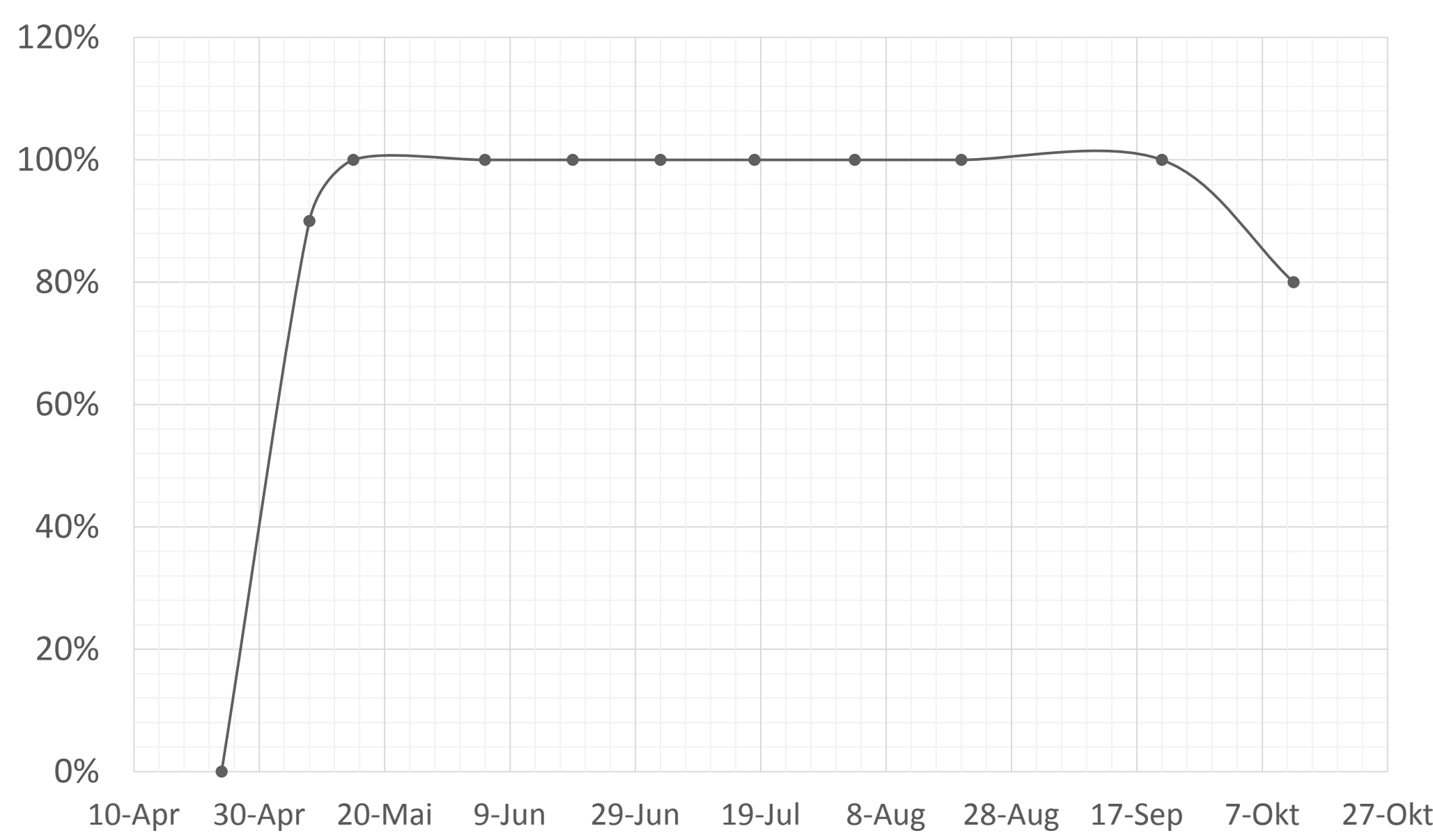
Blattgallen von Gallmilben



Drepanosiphum platanoides

Fotos: <https://techflourish.com/categories/dying-tree-clipart.html>, https://de.wikipedia.org/wiki/Gemeine_Rasenameise, https://de.wikipedia.org/wiki/Asiatischer_Marienk%C3%A4fer, http://influentialpoints.com/Gallery/Drepanosiphum_platanoidis_common_sycamore_aphids.htm

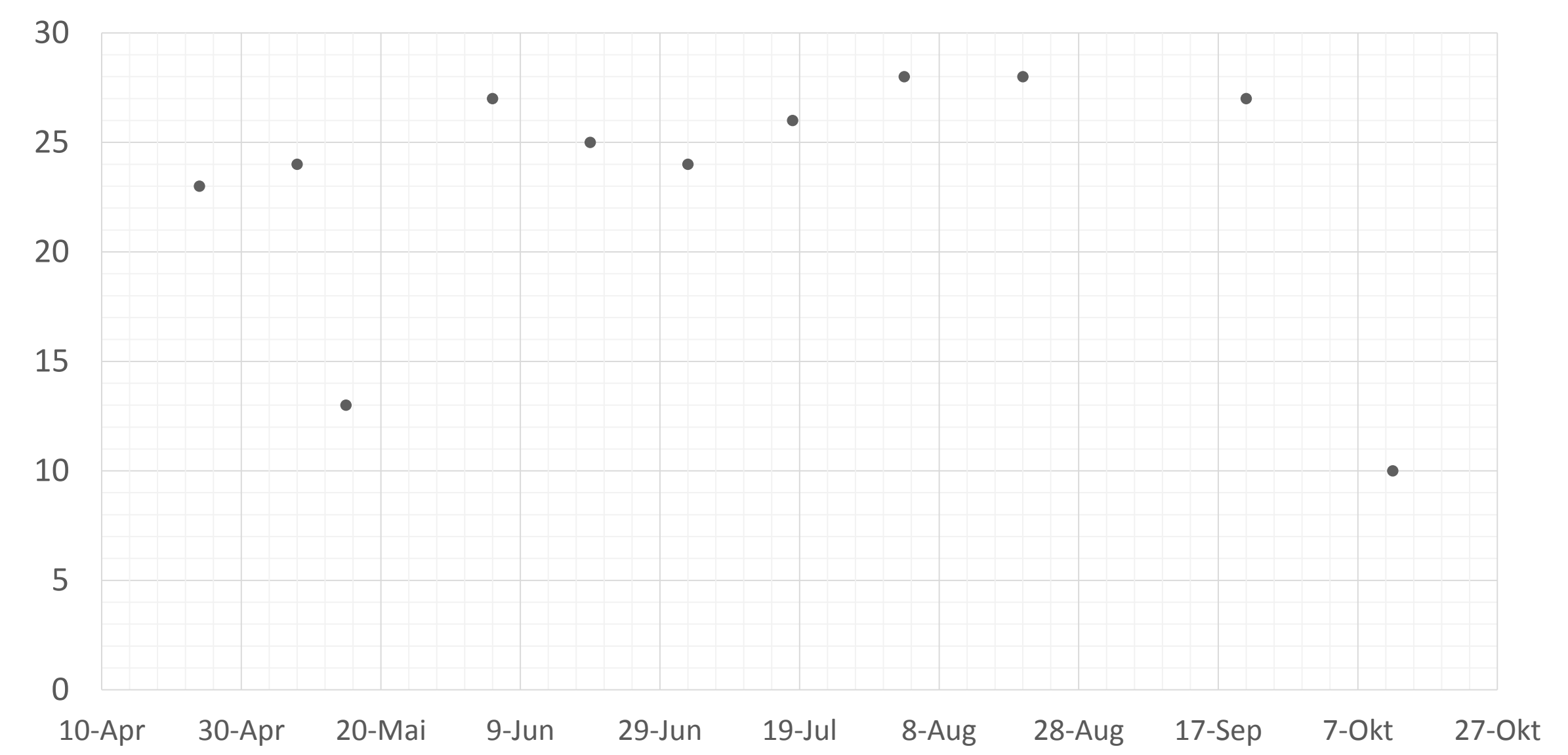
Belaubungsgrad



Sommer

- Durchschnittstemperatur: 26,4 °C
- Belaubungsgrad: 100 %
- Entwicklung von Blattgallen
- Große Tierdiversität
- Tiere im fortpflanzungsfähigen Alter

Lufttemperatur (°C)



Frühling

- Durchschnittstemperatur: 20 °C
- Belaubungsgrad: starkes Blattwachstum im April
- Wenige Tiere, größtenteils im Nymphenstadium



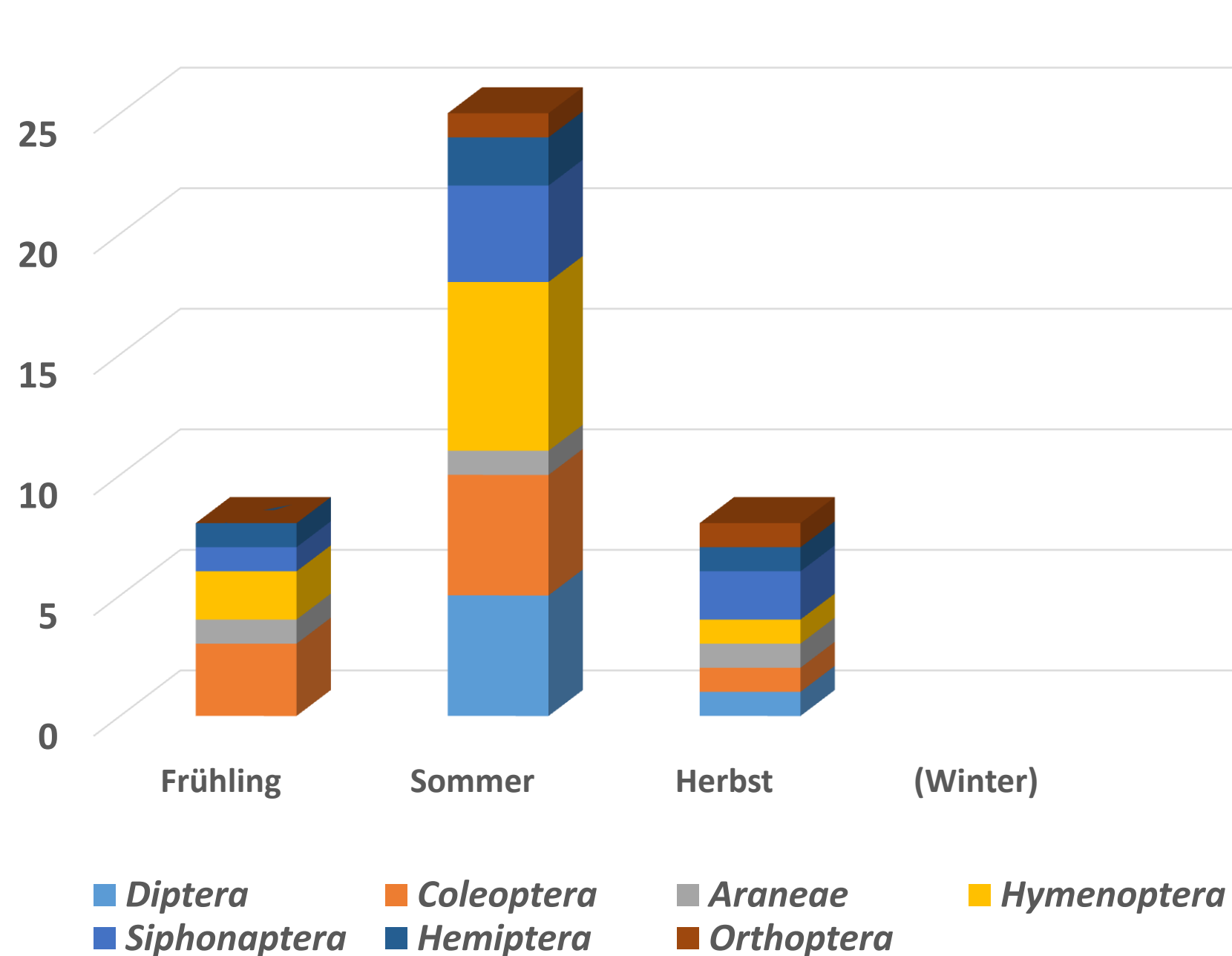
Flechten am Baumstamm
Lecanora (Krustenflechten)
Melanelia exasperata
Sulcata sp.
Pheaphysicia orviculares
Physconia discarta

(Wir danken Dr. Prof. Dr. Silke Werth für die Unterstützung bei der Bestimmung der Flechten.)

Herbst

- Durchschnittstemperatur: 18,5 °C
- Belaubungsgrad: 80 %
- Apfelblattfloh wurde braun
- Tierdiversität wurde geringer

Anzahl der vorkommenden Tierordnungen



Artenliste der gesammelten Tiere

Artname	24.04.	08.05.	15.05.	05.06.	19.06.	03.07.	18.07.	03.08.	20.08.	21.09.	12.10.
Ahorntierlaus (<i>Drepanosiphum platanoides</i>)	x	x	x	x						x	
Asiatischer Marienkäfer (<i>Harmonia axyridis</i>)	x					x				x	
Wiesenschauzikade (<i>Philaenus spumarius</i>)	x										
Rasenameise (<i>Tetramorium caespitum</i>)	x	x	x	x	x	x	x	x	x	x	x
Krabbspinne (<i>Erechtella tricuspata</i>)		x									
Goldgrüner Blattläger (<i>Phyllobius argentatus</i>)		x	x								
Gehörnte Mauerbiene (<i>Osmia cornuta</i>)		x							x		
Blattgallen			x	x	x	x	x	x	x	x	x
Marienkäferlarve			x	x							
Braungelber Weidenblattkäfer (<i>Lachnaea capreae</i>)			x								
Gelbliche Fliege mit schwarz gemusterten Flügeln (evtl. Fruchtfliege)				x	x	x	x	x	x	x	
Siebenpunktmarientäfer (<i>Coccinella septempunctata</i>)				x							
Zuckmücke (<i>Chironomus</i> sp.)				x							
Zikade im Nymphenstadium				x							
Schwefelfliegenlarve (<i>Syrphidae</i>)				x							
Gemeine Eichenschrecke (<i>Mecanema thalassinum</i>)					x	x					
Gestreifter Forstschneckenkäfer (<i>Dolopis marginatus</i>)					x						
Krabbspinne im Juvenillalter					x	x					
Späte Frühlingsschwefelfliege (<i>Meliscavo cinctella</i>)					x	x					
Echte Fliege (<i>Muscidae</i>)					x						
Distelhummel (<i>Bombus soroeensis</i>)						x					
Blattlaus (<i>Phylloxera quercus</i>)						x					
Buchsbaumblattfloh (<i>Psylla buxi</i>)						x			x		
Ernteameise (<i>Messor</i> sp.)						x					
Hänschwebliege (<i>Episyrphus balteatus</i>)							x		x		
Blattwespe (<i>Tenthredinidae</i>)							x				
Zikade (<i>Macrostelus variatus</i>)							x				
Fremde Wegameise (<i>Lasius alienus</i>)							x	x	x		
Gallmilbe (<i>Aceria cephalonea</i>)								x			
Apfelblattfloh (<i>Psylla mali</i>)								x grün		x braun	
Krabbspinne (<i>Thomisidae</i>)										x	
Südliche Eichenschrecke (<i>Mecanema meridionale</i>)										x	
Zikade (<i>Arbaridia ribauti</i>)										x	x

- Unsere Ergebnisse zeigen auf, dass es eine breite Vielfalt von Insekten gibt, die sich jahreszeitenbedingt entwickeln.
- Im Sommer war die Diversität und die Abundanz am höchsten, außerdem fanden sich vermehrt Insekten im fortpflanzungsfähigen Stadium.
- Im Frühling waren am meisten die *Coleoptera* vertreten, *Diptera* jedoch fehlten.
- Im Herbst waren am abundantesten die *Siphonaptera*, es wurden jedoch keine *Apiformes* gesammelt.